

H336 Europa 82 – Anders Celsius^{1,2}

2024-01-10

Sven Erik Mattsson

Inledning

H336 Europa 82 – Anders Celsius har en del intressanta aspekter:

1. Det finns 3 olika kn-serier.
2. Både den 3:e (HM3) och 4:e (HM4) häftesmaskinen har använts för att trycka omslaget och häfta in inlagorna.
3. Häftet har indelats i
 - A. med mattgult omslag
 - B. med mörkgult omslag

I artikeln diskuteras hur dessa aspekter hänger ihop; vilka kontrollnummer finns, i vilken häftesmaskin inlagorna blivit till häften och vilken av de två nyanserna på omslagen har de olika häftena?

Först diskuteras omslagen. Det har visat sig att det finns en liten men genomgående skillnad mellan omslagsklichéerna som indikerar om det är HM3 eller HM4. När det gäller häften med kontrollnummer så finns det från alla tiotusental finns det häften som inte hör hemma i en kn-serie där det finns kombination med cyls. Tillhör dessa häften olika kn-serier och överlappar de i så fall varandra eller är det en serie och var börjar den och var slutar den? Dessa frågor diskuteras nedan. Detaljerad information om de olika kn-serierna och vad som karakteriserar dem och vilka kn-tusental som är kända ges. Slutligen redogörs för förekomsten av kombinationen RT + kn och tripplar.

Omslag

En uppsättning av omslagsklichéer har hittats. Kännetecken för de olika klichéerna är beskrivna i figur 1. Kännetecken på ytterkliché 6 och innerklichéerna 3–5 saknas. Men då det endast finns endast en klichétyp, 1~1, kan man alltid fastställa klichéerna för ett omslag genom att titta på både ut- och insida.

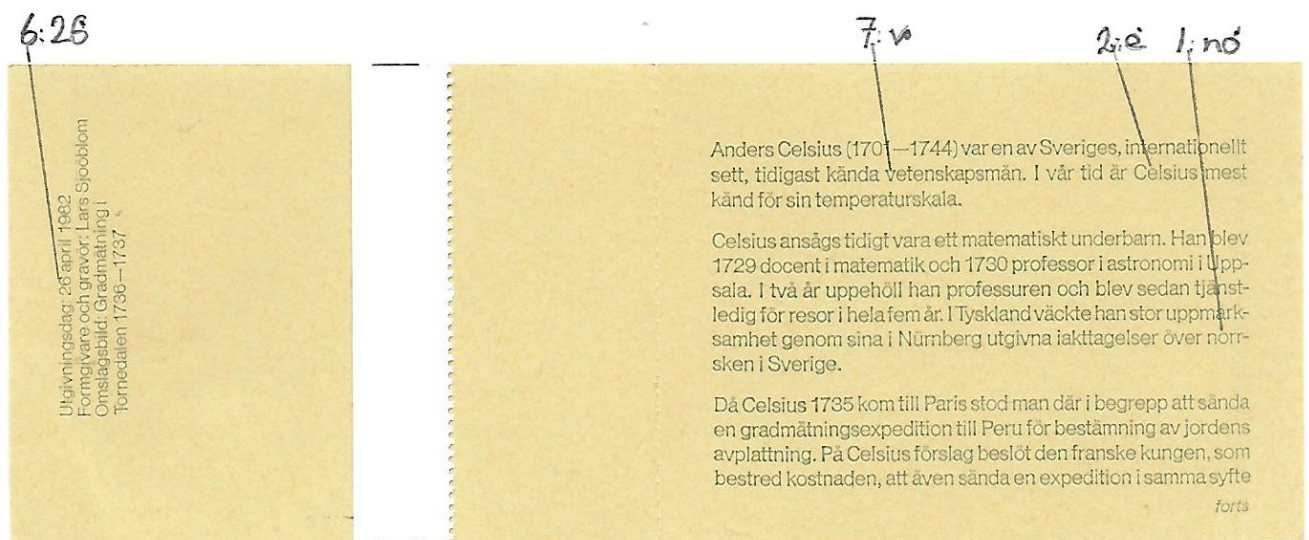
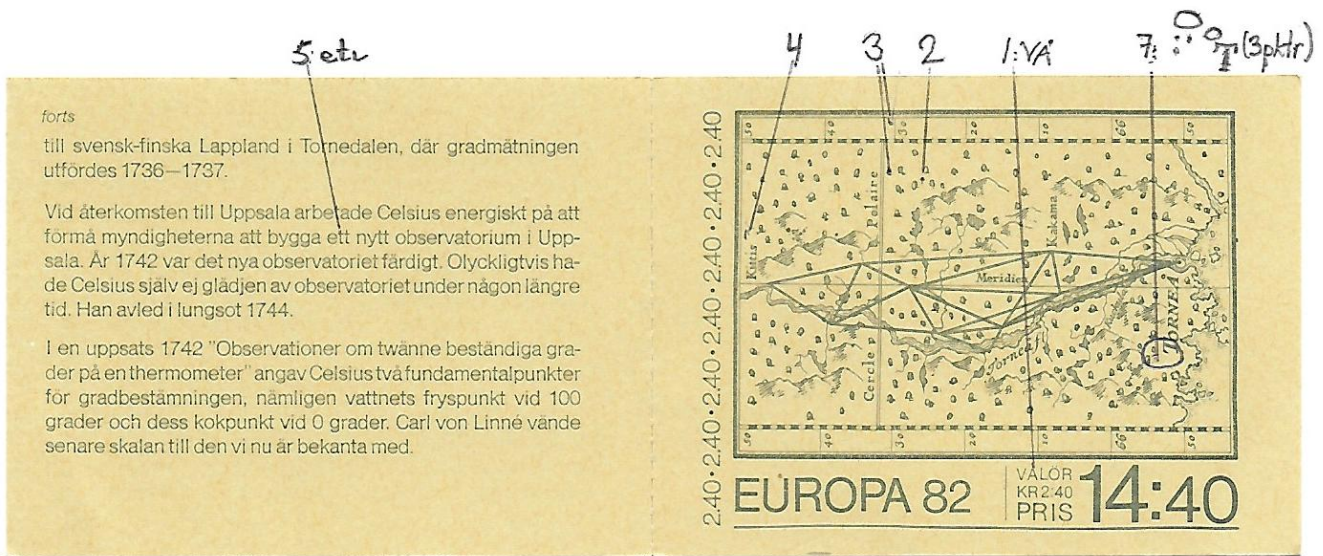
En metod att skilja på häften från HM3 och HM4 är att leta efter horisontella ritsar och om sådana finns så har HM3 använts. Problemet är att ritsar kan vara svaga och svåra att se. Ibland kan man ha tur så att det häftena från de två maskinerna har olika klichétyp, för H336 finns det som sagt endast en klichétyp, 1~1. Lyckligtvis är det en sanning med modifikation. På framsidan av omslag från HM4 finns åtminstone en ”extra” punkt på ytterklichéerna 1–6 vilken inte finns på omslag från HM3. Se figur 2. Ytterkliché 7 har tre punkter snett upp till vänster om ”Torneå” på kartbilden på sid I. Vad som är mycket intressant är att för alla de andra klichéerna, 1–6, finns i två varianter, antingen med en eller två punkter. Om det finns två punkter, så är häftet gjort av HM4 och om det endast finns en punkt är häftet endast har en punkt är det gjort av HM3. På häften från HM3 finns det ritsar på ytterkanten, men tyvärr är de ibland svaga och det är svårt att avgöra om det finns några. Genom att studera området snett upp till vänster om Torneå kan man alltså lätt avgöra om häftet kommer från HM3, HM4 eller är ytterkliché 7. För ytterkliché 7 har området samma utseenden vare sig omslaget är tryckt av HM3 eller HM4.

¹ Publicerad i Häftessamlaren, Nummer 3 (167), sept 2019.

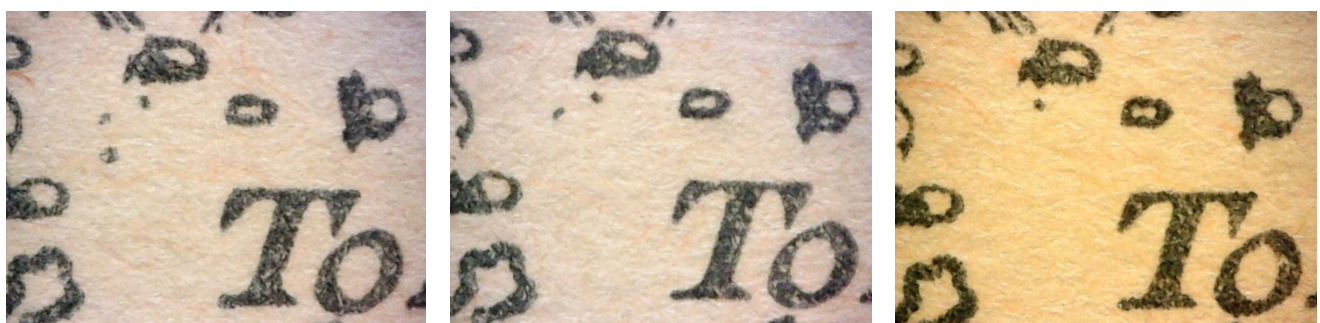
² 2020-01-31 Version för hemsidan.

2022-05-09 Nya kända kn-tusental.

2024-01-10 Nya kända kn-tusental.



Figur 1 Kännetecken på klichéerna. Angående kännetecknet för ytterkliché 7 se också Figur 2.



Ytterkliché 7 för HM3 och HM4

Ytterkliché 1-6 för HM4

Ytterkliché 1-6 för HM3

Figur 2. Förstorad bild av kännetecknet för ytterkliché 7 och hur samma område ser ut för ytterklichéerna 1-6 för omslag från HM3 och HM4.

Kontrollnummerserier

Det finns H336 med kombinationer av kn och cyls i två olika kn-serier:

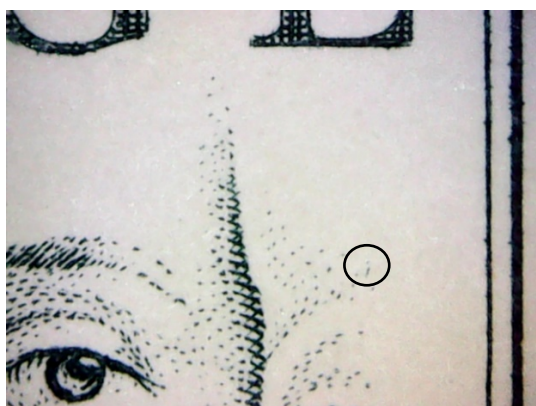
1. med rest 4 med kn 12-tusen
2. med rest 3 med kn 17–39-tusen

Sedan finns det andra kn vid 01, 05, 11–13, 16, 20, 23–24, 26, 27, 28–32, 34–39, 42–43, 47, 49–57, 59–65, 67–68, 70–77, 80, 84–85, 88–89 och 98 där det saknas kombinationer med cyls och som inte hör hemma i de två ovan angivna serierna. Är det en eller flera serier? Finns det överlappande serier? Om det skulle vara en serie, var börjar och slutar den i så fall?

För serier där det finns kombinationer med cyls så känner vi igen inlagorna med c 1 och c 2 och genom att räkna rester vid division med sex kan vi se vilka som hör ihop i en kn-serie. Om man kan hitta kännetecknen för en eller flera inlagor så kan man göra samma sak även om det inte finns kombinationer med cyls. Det är ett mödosamt arbete att leta efter olikheter och skador som kan identifiera inlagor. Det är att till att ta fram luppen och syna igenom hela ytorna på inlagorna. Otryckta ytor är ofta intressanta då man lätt kan se skador där. Ofta hittar man punkter eller linjer som visar sig vara temporära färgfläckar.

Efter mycket letande fann jag en skada som inte kan synas vara mycket för världen, men den är lätt att se i lupp och den verkar finnas genomgående. Se figur 3. Det är ett extra streck i peruken. Tyvärr har jag inte något cylindervarv av H336, så det har inte gått att fastställa vilken inlaga det är. Man kan dock säkert säga att det är en inlaga med jämt nummer om man sätter nummer 1 på inlaga med c 1 (och därmed nummer 7 på inlaga med c 2). Analysen av kn-serier kan göras utan vetskap om nummer på inlagan med skadan, men det är alltid intressant att veta. Om någon har ett cylindervarv eller 50-bunt med kn och cyls så hör av er.

Av de listade tusentalen ovan i intervallet 11–98-tusen så finns skadan ”extra hårlock” i alla häften med rest 2, men den finns inte i något häfte med annan rest. Detta är en stark indikation på att det är en kn-serie. Av kn med 01-tusen har jag ett med rest 2 och det saknar skadan. Det finns två möjliga förklaringar. En förklaring kan vara att skadan inte fanns när häften med kn-trycktes. Den andra möjligheten är att serien är 11–99–01-tusen. I det fallet skall ett häfte med kn och rest 4 ha skadan. Tyvärr har jag inget sådant häfte med kn 01-tusen som har rest 4. Då 01 ligger närmare 98 än 11, så placerar jag dem i slutet av serien. Jag har också ett H336 med kn 05697 och det kan antingen höra hemma i början eller slutet av serien. Jag ber alla som har H336 med kn i intervallet 98–11-tusen att kontakta mig enligt nedan så att vi kan få bättre klarhet i var serien börjar och sluta.



Figur 3. Skada "extra hårlock" som kan finnas på inlagans högra nedersta frimärke. Skadan har formen av ett kort streck som sitter 3.1 mm nedanför "E" i "SVERIGE" och 1.6 mm innanför inre högra bildramen.

En rulle med färdigtryckta häftesinlagor från 2:a Goebelpressen innehåller enligt uppgift i Atlas häfteshandbok en 600-700 m lång frimärksbana. Detta motsvarar 2×9500 – 2×12000 stycken H336 häften. I förteckningarna nedan över kända kn-tusental så är avståndet mellan kända kn i ett intervall högst 800 kn,

dvs. 2×8000 häften. Sannolikheten för att det finns en annan variant i intervallet är alltså liten, men man vet aldrig riktigt säkert. Det kan ha hänt något under inhäftningen. Klichéerna kan gå sönder. Rullen med omslagspapper kan ta slut och måste bytas. Kapaciteten hos 3:e och 4:e häftesmaskinerna var 60–80-tusen häften per dag.

Kn-serie 1: inga kombinationer med cyls, men med rest 2→4 för inlaga med ”extra hårlock”

Då serien utan kombinationer är längst, så är det troligast att den trycktes först. Kn finns i intervallet 11060–99999–01545 med rest med rest 2→4 för inlaga med ”extra hårlock”. Dessutom finns H336A från HM4 med kn 05697 för vilken det inte nu går att fastställa om den hör hemma i början eller slutet av serien. För denna kn-serie 1 är följande kn-tusental är kända:

H336A	HM3		28		29–30, 31	
H336A	HM4	11–13, 16, 20, 23–25, 26, 27		28–29		32, 34–35

H336A	HM3		38	39–40				50–52, 53		54–55	
H336A	HM4				43		47, 49		53		56
H336B	HM3	36			42		47				
H336B	HM4										

H336A	HM3	57, 59		62		68, 70–73, 74–75, 76
H336A	HM4		59–61		63–65, 67	

H336A	HM3		84–85			
H336A	HM4	77, 79–80		88		98, 01
H336B	HM3					
H336B	HM4				89	

Vid 38-tusen har jag endast ett häfte och det omslagskliché 7. Då det inte har tydliga ritsar har jag försiktigtvis placerat det ”mitten mellan” i tabellen.

Kn-serie 2: rest 4 vid c 1

Det finns kn 12907–12922 med rest 4 vid c 1.

H336B	HM3	12
-------	-----	----

Kn-serie 3: rest 3 vid c 1



Det finns kn 17598–39288 med rest 3 vid c 1. Alla dessa häften är gjorda i HM3. Det är möjligt att kn-serie 2 och 3 tillhör samma trycktillfälle.

H336A	HM3	17–18		28
H336B	HM3		19, 20, 21, 22–23, 24–26, 27–28	

H336A	HM3		31–33, 34–35		37–39
H336B	HM3	29–30		35–36	

Förekomst av kombinationer RT + kn och tripplar med cyls

Eftersom både HM3 och HM4 har använts för att framställa H336 så finns det RT av båda typerna. RT från HM3 är av typ 1; de har tätt tryck och klichén kan vara skadad så att RT har otryckta fläckar eller ”hål”. RT från HM4 är av typ 2; de har glest tryck och är oftast ojämnt infärgade. Se tabell 1.

RT egenskaper	HM3	HM4
typ	1	2
e [mm]	33–35	26–30
utseende		

Tabell 1. Egenskaper hos RT på H336 från HM3 och HM4.

I tabell 2 redogörs för kända förekomster av kombinationer RT + kn. I kn-serie 1 finns det inga tripplar med cyls eftersom det inte finns kombinationer med cyls. I kn-serie 3 finns det kända tripplar av både H336A och H336B med både c 1 och c 2.

Kn-serie	RT + kn			
	H336A		H336B	
	HM3	HM4	HM3	HM4
1	74–75	11, 20, 26, 43, 49, 67	36	
2				
3	37–38		19, 21, 30, 35, 36	

Tabell 2. Förekomster av RT + kn.

Rapportera

Jag är mycket intresserad av kommentarer. Speciellt vill jag veta om någon har häften som strider mot mina iakttagelser. Rapport om nya kn-tusental är också välkomna. Speciellt rapporter av kn i intervallet 99–10-tusen är av stort intresse för att bättre kunna fastställa var kn-serie 1 börjar och slutar. Även rapporter av tripplar av H336A med cyls är stort intresse. För att kunna fastställa numret på inlagan med skadan ”extra hårlock” efterlyses cylindervarv eller orörda 50-buntar med kn och cyls. Kontakta Sven Erik Mattsson, E-post SvenErik.B.Mattsson@gmail.com